



TÜRKİYE CUMHURİYETİ
CUMHURBAŞKANLIĞI
Şimşeklerinde



FATİH
BELEDİYESİ



Klasik Türk
Sanatları Vakfı

Yeditepe

BIENALİ



GRUP SERGİSİ
"SARAY SANATLARI"
16. yy. TARZI ORJINAL TEKNİK
İZNİK ÇİNİLERİ



GRUP SERGİSİ

“SARAY SANATLARI”

16. yy. TARZI ORJİNAL TEKNİK

İZNİK ÇİNİLERİ

Nursen & Güvenç Güven
Retrospektifi

Yönetim Kurulu

YÖNETİM KURULU BAŞKANI

Mustafa Demir
Fatih Belediye Başkanı

YÖNETİM KURULU ÜYELERİ

Emine Karabulut
İsmail Hakkı Gurbetçi
Mehmet İbrahimağaoğlu
Muhammed Emin Demirkan
Muhammet Şems İbrahimhakkıoğlu
Necati Selvi
Sabri Kalender

Bienal Yönetimi

KÜRATÖR

Serhat Kula

SERGİLER GENEL KOORDİNATÖRÜ

Murat Yiğit

KÜRATÖR EKİBİ

Beyza Uzun
Burcu Karataş
Cihad Kol
Feyza Rumeysa Altındal
İsmail Erdoğan
Mimar Elif Merve Güner
Mimar Yusuf Enes Mete
Murat Kösemen
Onur Cevahiroğlu
Ömer Faruk Demirkan
Sena Belviranlı
Zehra Kaygusuz

PROJE KOORDİNATÖRLERİ

Abdullah Kargılı
Ahmet Yalçınkaya
Bayram Kendirliçil
Çetin Bakışış
H. Hamdi Çoşkun
Harun Apaydın
Suat Eryılmaz
Serhat Yakar
Sema Art Özçelik

PROJE DİREKTÖRLERİ

Abdullah Köse
Bahar Nacak
Emre Gazioğlu
Kübra Özdemir
Nurhan Çalık
Savaş Oral
Yunus Emre Yılmaz

BİENAL KAMPANYASI

Aslı Aker Yavuz
Ebubekir Kalkan
Enes Demiröz
Enes Hakan Tokyay

GRAFİK TASARIM EKİBİ

Fatma Topuz
Mehmet Sivaz
Murat Tunoğlu
Ömer Onay
Yusuf Burak Onay

METİN YAZARI

Aliye Akan
Yusuf Korkmaz

WEB SİTE PROGRAMLAMA

Tahir Karaca

WEB SİTE YAYIN EDITÖRÜ

Emine Özbey

DİJİTAL MEDYA KOORDİNATÖRLERİ

Adem Metan
Muzaffer Yüksel
Oğuzhan Cın
Özgün Şahin

BASIN KOORDİNATÖRLERİ

Sadi Sözen
Nurcan Albayrak
Yüksel Göktürk

FOTOĞRAFLAR

Erdal Özçelik

GÖRSEL DESTEK

Ahmet Yolaç
Emircan Turhan

LOJİSTİK DESTEK BİRİMİ

Ali Sevgin
İsmail Bıçakçı
Mehmet Karakaya
Murat Altın
Murat Karagöz
Mustafa Batar
Recep Küçük
Sefa Özdemir
Ümit Ünal

Değerli Sanatsever,

Allah'ın kendi ruhundan üfleyerek can verdiği insanın varlığının ve yaratılışının yegâne gayesi; İnsan-ı kâmil (olgun insan) olmaktır. Çünkü ancak olgun insan, Allah'ı bilebilir ve Allah'ın yarattıklarında, O'nun büyüklüğünü anlayarak, kendi hiçliğini fark edebilir.

Büyük Mutasavvıf Hazreti Mevlana da kendi hayat yolculuğunu hiçlik mertebesine ulaşmak olarak ifade etmiş ve "Hamdım, piştim" sözleriyle yolculuğunun evrelerini anlatmıştır.

Aslında bu iki kelime, insanın da dünyadaki yolculuğunu anlatır.

Ha keza, sanatçının yolculuğu da, bir nevi dervişlerin yolculuğu gibi, sanatta olgunluğa erişmek üzerinedir. Sanatçı, Yaratıcının kendisine bahsettiği yeteneklerle ve ancak O'nu taklit ederek, sanatında ilerleyebilir. İlerledikçe de, en büyük sanatçı olan Yaradan'ın karşısında hiçliğini kabul eder. Yani sanat, hamlıktan; pişmeye, pişmekten yanmaya bitmeyen bir yolculuktur.

O nedenle, sanatta doruk, sanatta mükemmellik arayışı insanın evrendeki yolculuğu boyunca sürecek ve her zaman, yeni arayışlar ve açılımlarla, kendisine akacak yeni mecralar bulacaktır. Fakat sanatın ve sanatçının hamlıktan pişme ve yanma sürecine geçmesi de -tabiri caizse- sanat ve sanatçının desteklenmesine bağlıdır. Çünkü sanatçı desteklendiği sürece, sanatında bir sonraki evreye geçebilir.

Geçmişte özellikle İslam'ın altın çağı olan 1000 yıllık süreçte (MS. 600-1600 yılları) İslam bilginlerince, sanatta ve dahi bilimde doruklar zorlanmış; mimariden güzel sanatlara kadar her alanda, çağlar ötesine ulaşılmıştır.

Şüphesiz, insanın hem kendini olgunlaştırma ve hem de sanatta olgunlaşma süreci sona ermemiştir. O hâlâ, bazen büyük bazen de küçük adımlarla ilerleyişini sürdürmektedir.

Fakat yükselmiş duyguların toplumun diğer kesimlerine de daha çok ulaşması için sanatın yaygınlaşması gerekir. Bunun da yolu, halkın görebileceği, ulaşabileceği hatta kullanabileceği eserlerde sanatı özümsemesidir. Bu bir yapıda da olabilir, giysideki bir nakışta da, yemek yediği tabakta da...

Çünkü göz gördükçe inceler; göz gördükçe, gönül ilahi gücün büyüklüğünü idrak edebilir.

İşte onun için ışığı alnında hisseden sanatçı, sanatını halkla buluşturmalıdır. Bunun da günümüzdeki yollarından biri sergilemedir.

Fatih Belediyesi olarak biz de insanın bu uzun olgunlaşma yolculuğuna katkıda bulunmak için, Cumhurbaşkanımız Sayın Recep Tayyip Erdoğan'ın himayelerinde, Klasik Türk Sanatları Vakfı işbirliği ile günümüz ustalarının elinden çıkan klasik sanat eserlerini ve bu eserlerin modern yorumlarını, Yeditepe Bienali adı altında halkımızla buluşturmaya karar verdik. "Ehl-i Hiref" (Hüner-Sanat ustaları) ana başlığı ve "Çiçeğin Her Hali", "Kuş Misali", "İstanbul'a Dair", "Mekândan Taşanlar", "Kusursuz Tekrar" alt başlıklarında; 31 Mart-15 Mayıs tarihleri arasında 45 gün boyunca Fatih'te gerçekleşecek olan bienalimizde sanatçıların elinden çıkan eserleri, 21 ayrı mekânda görülecektir.

Toplumun her kesiminden insanı sanatla buluşturacak olan Yeditepe Bienali'miz; şüphesiz önce gözümüze, sonra zihnimize ve nihayet yüreğimize hitap edecek. İşte yüreğe ulaşan sanat artık orada büyüyecek ve bizleri kendi sanat yolculuğumuza götürecektir.

Ve insanın zamanda ve sanatta yolculuğu da hamlıktan, pişmeye; yanmaktan hiçliğe yani Yüce Yaradan'a doğru; evrile evrile ilerleyecektir.

Dileriz, Yeditepe Bienali'mize teşriflerinizle, insan-ı kâmil yolculuğunuzu sanatla zenginleştirir ve kendi hiçliğini doğru, anlamlı bir adım atarsınız.

En derin saygı ve sevgilerimle,

Mustafa Demir
Fatih Belediye Başkanı

Yeditepe Bienali

Tarihi bilmek demek, millî kudret ve millî kusurları bilmek demektir. Buna göre yol almak, yön vermek, hangi tohumdan neyin yeşereceğini bilmek, başka hiçbir şeyle kazanılamayacak bir kudrettir. 1400'ü aşkın yıllık evrensel bir medeniyetin rüzgârını, son bin yıldır Anadolu'da estirenler olarak bu esintiyle taşınan tohumların dünyanın dörtbir yanında nasıl boy verdiğini biliyoruz. Oluşturduğumuz düşünce ve sanat birikiminin, insanlık tarihinin kültür birikimi içinde nasıl büyük bir değer sahibi olduğunu, nasıl geniş bir yer tuttuğunu klasik sanatlarımızı merkeze alarak hazırladığımız bienalle bir daha hatırlatmak ve göstermek istiyoruz.

Yeditepe Bienali gibi bir organizasyonu yapmak, kültür sanat alanında İslâm coğrafyasının öncüsü olan Türkiye'ye yakışırdı, yakıştı. Tema olarak belirlediğimiz "Ehl-i Hiref" geçmişte nasıl devlet tarafından himaye ediliyorsa bugün de bu temayı çalışan bu çağın ehl-i hirefini Cumhurbaşkanlığı himaye ediyor. Millî kudretin bir resmi ve remzi olarak Yeditepe Bienali'ni himayelerine alan kıymetli Cumhurbaşkanımız Recep Tayyip Erdoğan'a, bizimle bu yolda iş birliği yapan Fatih Belediyesi ve değerli başkanı Mustafa Demir'e ve eserleriyle bienali zenginleştiren, bu ilke beraberce imza attığımız sanatkârlara, bize maddi manevi destek ve katkı veren tüm kişi, kurum ve kuruluşlara teşekkürlerimizi sunar, Klasik Türk Sanatları Vakfı olarak böylesi bir güzelliğin içinde olmaktan dolayı duyduğumuz memnuniyeti ve gururu sizlerle paylaşmak isteriz.

Ahmet Özel
Klasik Türk Sanatları Vakfı Başkanı

Küratör'den Geleceğin Geleneği

Yeditepe Bienali'nde, ihtiyaca binaen ya da kıymete mahsus bir sanat felsefesine sahip olan medeniyetimizin, bugünün sanatları ve sanatçılarındaki yankısını bir bienal yapısı içinde görmek istiyoruz zira sanatlarımızın içeriği, bienallerin atmosferinde oluşan metafor yüklemeleri açısından çok zengin.

Düne bakıp bugünü okuyarak yarını tasarlamak formülünün sanat alanında uygulanabilir olup olmadığını, uygulandığında gelinen noktayı, kemâlini bulan ve yeni bir tarz geliştirmenin neredeyse imkânsız hâle geldiği düşünülen sanatlarla, her gün yeni bir tarz kazanabildiği düşünülen sanatların yan yana geldiğinde oluşturacakları manzarayı beraberce seyretmeliyiz. Çünkü bu birtiklilik "çok renklilik" yahut "zenginlik" tabirlerinin tanımlamaya yetmeyeceği, herkesin tasavvurunun ötesinde bir bütünü gözler önüne seriyor. Hepsini bir şekilde birbirine değen, birbirini çoğaltarak güzelleştiren ve bu güzellikte bulunduğu kemal ile "klasik"leşen kadim sanatlarımız, bu çağın diğer sanatlarını da koluna takarak bir bienalde buluşuyor. Bu buluşmanın geleceğin geleneğini sorgulayan, çözümler arayan, terminolojiyi tekrar gözden geçiren bir tür laboratuvara dönüşmesini hedefliyoruz.

Yeditepe Bienali; görme ve gösterme estetiğinin çağlar boyu değişe dönüşe bugün aldığı hâl ve bu hâlin gerektirdiği farklılıkları kuşanarak, gelenekli sanat kültürümüze katma değer üretmek, güncel sanat dilini genetik kodlarımız ile konuşabilmek adına geniş bir zemin oluşturacak. Sanatta yerel arayışlara önem veren yeni sanatçıların yetişip gelişmesine imkân sağlayarak millî sanat duruşuna ve devlet sanat politikasına da katkı sağlayacaktır.

Yeditepe Bienali, kültürümüzün zaman içinde türlü sebeplerle temas ettiği komşu kültürlerin sanat faaliyetleri ile köprü kurarak Klasik Türk Sanatları'nı ve onların güncel yorumlarını özgün teknikler ile sergilemeye odaklanan uluslararası bir platform. Farklı sanat disiplinleri, farklı gelenek kuralları ile yetişen sanatçıların ortak bir başlıkta ürettikleri eserlerin boy göstereceği bu platformda ülkemizin sahip olduğu kültürel, sosyal, sanatsal değerler dünya halkları ile paylaşılacaktır.

Birbirinden bağımsız sanat eserlerinin hep bir ağızdan söylediği şarkıdır Yeditepe Bienali. Bu söylenen şarkının koro şefliğini yani küratörlüğünü yapıyor olmak, korodaki bütün seslerin rengini ve yapısını bilerek, bu şarkıyı dinleyecek olanların kulaklarına kusursuz bir düzeneyle ulaştırmayı gerektiriyor. Biz elimizden geleni yaptık, şimdi siz şarkıya kulak verin...

Serhat Kula
Yeditepe Bienali Küratörü

İznik Çinisi

Çinicilik, Selçuklu döneminde düz renkli kobalt, turkuaz, beyaz çiniler iç ve dış mekânlarda, plaka, mozaik ve kesme çini olarak bolca kullanılmıştır. Osmanlı döneminde çok renkli ve desenli çiniler ilk olarak Yeşil Türbe ve Camii'nde uygulanmıştır. Bu eserlerin çinilerinin yapımı için Semerkant'tan çini ustası Muhammet-el Mecnun birkaç yardımcısı ile birlikte getirilir. Buradaki çiniler tamamen kırmızı hamurlu, renkli sır tekniğidir. O dönemde, çok fazla mimari eser yapılmadığından Muhammet-el Mecnun'dan çiniyi öğrenen sanatkârlardan bir kısmı Bursa'da çini yapımına devam ederler.

Bursa'ya İpek Yolu ile Çin'den mavi-beyaz Ming porselenleri gelmeye başlayınca Bursalı ustalar bu eserlerden üretmek için çalışmaya başlarlar. İznik'ten gelen ustaların kabiliyeti yüksek olanlar mavi-beyaz Ming porselenlerini yerli çini hamurundan yapmayı başarırlar.

Fatih Sultan Mehmet İstanbul'u fethettikten sonra Müslüman nüfusu çoğaltmak için, Anadolu'nun birçok yerlerinden kalabalık insan gruplarını İstanbul'un çeşitli semtlerine yerleştirdi. Bursa'dan gelenler Eyüp semtine yerleştirildi. Gelenler içinde mavi-beyaz Türk çinilerini yapan ustalar vardı. Bu çiniciler Zal Mahmut Paşa Cami civarına yerleştiler.

Haliç'te çinicilik ilk defa 15. yüzyılın ikinci yarısında Eyüp'te başlamış ve diğer semtlere de yayılmıştır. Bu dönemde çinilerde genellikle Baba Nakkaş üslubu desenler uygulanmıştır. 1540'lı yıllarda çiniciler, Bursa ve İstanbul ipek kumaşlarındaki ince zarif motifleri çinilere tatbik etmek isterler ve bir müddet sonra da başarılılar. Osmanlı çini sanatı 1550-1585 tarihleri arasında zirveye ulaşır. Daha sonraki yıllarda yavaş yavaş çöküşe doğru gider. Zaman içinde ekonomik nedenlerden ötürü, çinideki değerli malzemeler çıkarıldıkça çini kalitesi düşer. Çini sanatının, en mükemmel eserleri Haliç'te yapıldı ise de, bugün bu çinilere İznik Çinisi denilmektedir. Çinicilik 17. yüzyıl ortalarına kadar bozularak devam eder ve tamamen ortadan kaybolur.

1700'lü yılların başlarında Tekfur Sarayı içinde çini atölyeleri kurulur. Buraya İznik'ten çiniciler getirilir fakat bu ustalar çiniciliğin bitiş dönemindeki terkibe vakıftırlar. Tekfur Sarayı'nda yapılan örnekler İznik'in son devir kötü çinilerine benzer. Bu çinicilik yaklaşık 40 yıl kadar sürer ve biter. Bu dönemden sonra Cumhuriyet döneminde de birçok denemeler olmuşsa da bir sonuca ulaşamamıştır.

1960'lı yılların başlarında, o dönemde gravür sanatı ile uğraşan ve antikaya meraklı olan bir kişi çıkar ve İznik Çinisini kafasına takarak bu işe maddi manevi tüm gayretini ortaya koyarak çalışmalara başlar. Özellikle Topkapı Sarayının arşivlerinde araştırmalar yapar, çinicilikle ilgili önemli belgeler bulur. Bu araştırmalar ve atölyesindeki deneme çalışmaları yaklaşık 8-10 yıl sürer sonunda başarıya ulaşır ve orijinal teknik İznik Çinisi yapmayı başarır, bu kişi hocam Faik Kırımlı'dır.

İznik Çinisi, bugüne kadarki tüm seramik, porselen ve çini teknikleri içerisinde en önemli ve zor olanıdır. Tabii ki İznik Çinisinin zor olan tekniği dışında, ona sanat değeri veren üzerindeki desen, desenin uygulanması, kullanılan doğal boyaların mücevher hissi veren görüntüsü, önem taşımaktadır.

1995 yılında hocamdan öğrendiğimiz İznik Çinisini kendi bilgi ve becerilerimizi de ilave ederek, 16. yüzyıldaki İznik Çini tekniği ve kalitesinde klasik ve özgün çiniler yapmaya gayret ediyoruz. 35 yılı aşan sanat yaşantımızda eşim ile birlikte türk sanatının en yüksek devri olan Mimar Sinan devri yani 16. yüzyılın ikinci yarısındaki sanat kalitesini hedeflemiş olup, kalemışleri, restorasyonlar, İznik Çinileri gibi yapmış olduğumuz tüm çalışmalarda bu kaliteyi devam ettirmek ilkemizdir.

Bu sanatları yüzyıllardan bugünlere taşıyan ve taşınmasına vesile olan tüm ustalara, sanatçılara şükranlarımızı ve saygılarımızı sunarız.

Nursen & Güvenç GÜVEN

Nursen Güven / Nakkaş, İç Mimar – Endüstri Tasarımcısı, Geleneksel Türk Sanatları Uzmanı

1972 yılında girdiği DGSA İç Mimari-Endüstri Tasarımı bölümünün Türkiye'deki ilk mezunlarından. Geleneksel Türk Sanatlarına olan ilgisi sonucu aynı yıl Mimar Sinan Üniversitesi Geleneksel Türk Sanatları Bölümü'ne girerek Hat, Tezhip, Minyatür, Çini, Klasik Cilt, Halı-Kilim ve Eski Kumaş Desenleri eğitimi aldı.

Hat eğitimini akademiye Hattat Mahmut Öncü ve Emin Barın'dan, kısa süre Hasan Çelebi ve Ali Alparslan'dan almıştır. Tezhip Tahsin Aykutalp, minyatür Neşe Aybey'den, klasik cilt İslam Seçen'den, halı kilimde ise Yusuf Durul ve Aydın Uğurlu'dan dersler almıştır.

Akademi öncesi 1978 yılında Ord. Prof. Dr. Süheyl Ünver'den dersler almıştır.

1985'de Yüksek Lisansını Klasik Cilt dalında tamamladı.

T.C. Vakıflar Genel Müdürlüğü tarafından gerçekleştirilen Edirne Selimiye Camii (1983-85), İstanbul Sultan Ahmet Camii (1986-88) restorasyonlarında, geleneksel Türk sanatları Uzmanı ve Tezminat Proje Sorumlusu olarak görev yapan Nursen Güven, camilerde ve restorasyonlarda akademisyen ve bayan olarak çalışan ilk nakkaştır. 1988 yılından beri Nakkaş olan eşi ile birlikte tarihî eser restorasyonu,yeni eser tezminatı ve sanat çalışmalarına devam etmektedir.

1998 yılı Ağustos ayında King Fahd Camii kalemişlerini yapmak üzere Amerika'ya "Los Angeles" davet edilmişlerdir. Camideki kalemişlerinin yapılması çok beğeni kazanınca vitray işlerinin de yapılması istenmiştir. Bu ihtiyaca dayanarak yaptıkları çalışma ve araştırmalar sonucunda, Amerika'daki teknoloji, sanat, ve bilgi birikimleriyle harmanlayarak ilk kez uygulanan teknik ve özgün Türk desenleri ile çok özel vitray çalışmaları yapmışlardır. 2000 yılında Bahreyn'den gelen davet üzerine başkenti Manama'da bir caminin tezminatını yapmıştır.

Çoğunluğu İstanbul olmak üzere, Türkiye'nin çeşitli şehirlerinde kalemişleri yapmıştır. Özgün ve klasik ahşap üstü kalemişi çalışmaları beğeni kazanmaktadır; bu konuda 2006'da Riyad'da ödül almıştır.

1990-2005 yıllarında MSÜ'de Minyatür ve Çini Anasanat Dallarında dersler vermiştir. 1995 yılından itibaren eşiyile Eyüp'te kurdukları atölyelerinde İznik Çinileri ve Kalemişleri yapmaktadır.

Sanatçının eserleri Bahreyn Manama'da Beyt-ül Kur'an, Riyad National Museum of Saudi Arabia, Kuwait Tarık Recep İslam Sanatları Müzelerinde bulunmaktadır.

Çalışmalarıyla ulusal ve uluslararası sempozyumlarda tebliğ konusu olmuştur. Uluslararası kongre ve sempozyumlarda Türkiye'yi temsilen sergiler açmış, görsel ve yazılı medyada yer almıştır. Çalışmalarına 2016'dan bu yana Mecidiyeköy Antikacılar Çarşısındaki sanat galerisinde devam etmektedir.

Güvenç Güven / Nakkaş, İznik Çinileri Sanatçısı, Uzman Restoratör

1958 doğumlu Güvenç Güven değişik cami ve mimari yapılardaki kalem işleri çalışmaları sonrası TC Vakıflar Genel Müdürlüğü tarafından gerçekleştirilen Edirne Selimiye Camii (1983 – 1985) İstanbul Sultan Ahmet Camii (1986 – 1988) restorasyonlarında kalem işleri sorumlusu olarak görev yaptı. Kalem işlerinde birçok eleman yetiştirdi. 1988 yılından itibaren serbest olarak kendi ekibi ile restorasyon ve tezminatlara devam etti.

Özellikle Mimar Sinan'ın en mükemmel eseri olan Edirne Selimiye Camii restorasyonu sırasında gördüğü sanatın doruğundaki örneklerin etkisiyle bunların nasıl yapılabileceğini düşünüp yoğun çalışma ve araştırma sonrası kendi felsefesini oluşturmuştur. Mimar Sinan Üniversitesi Geleneksel Türk Sanatları Bölümü Öğretim üyelerinden Hattat Mahmut Öncü'den hat yazı Tahsin Aykutalp'ten desen dersleri aldı. Elliye yakın caminin kalem işlerini özgün desen, renk ve kompozisyonları ile tezyin etti.

1998 yılında ABD Los Angeles'ta Suudi Arabistan Kralının yaptırdığı King Fahd Mosque'un iç süslemesini ve Türk desenleri ile çok özel vitray çalışmaları yapmıştır. Bu çalışmalar ABD'de ilk defa uygulanmış olup büyük ilgi görmüştür. 2000 yılında Bahreyn'de başkent Manama'da bir caminin kalem işlerini yapmıştır. Ayrıca yalnız Mimar Sinan'ın eserlerinde bulunan ahşap üstü kalem işlerini klasik ve özgün çalışma olarak 400 yıl sonra orijinale en yakın teknik ile gerçekleştirmiştir.

Yaklaşık 350 yıl gibi bir aradan sonra 16.yy İznik Çinilerinin tekniğini, yıllar süren araştırma ve uygulama sonucu bulan üstad Faik Kırımlı'dan (1995) dersler almış ve kendi çini atölyesini kurmuştur.

Güvenç Güven, yapmış olduğu Restorasyon, Kalem İşleri, Ahşap Üstü Kalem İşleri ve İznik Çinileri çalışmalarını 1986 yılından itibaren de Geleneksel Türk Sanatları sanatçısı ve Mimar Sinan Üniversitesi Geleneksel Türk Sanatları bölümü öğretim görevlisi olan eşi Nursen Güven ile birlikte Türk Sanatının en yüksek devri olan 16.yüzyıl (Kanuni Sultan Süleyman – Mimar Sinan) dönemindeki mükemmelliği hedefleyerek klasik ve özgün çalışmalar yapmaktadır.

Ulusal ve uluslararası sempozyumlarda tebliğ konusu olmuştur, eserleri yerli ve yabancı koleksiyonlarda bulunmaktadır.

Uluslararası etkinliklere Türkiye'yi temsilen katılan ve geleneksel sanatlarda konferanslar veren sanatçı çeşitli karma ve kişisel sergiler açmıştır.

Eserleri ünlü müzayedelerde bulunmuştur, çalışmalarına 2016'dan bu yana Mecidiyeköy Antikacılar Çarşısındaki sanat galerisinde devam etmektedir.



Eserin Adı: Mihrap Ayeti
Sanatçı Adı: Nursen & Güvenç Güven
Hattat: Sami Efendi
Yazı Türü: Celi Sülüs
Eserin Ebadi: 48x83 cm



"SARAY SANATLARI"

Sanatçı Adı: Nursen & Güvenç Güven
Hattat: Halim Efendi
Yazı Türü: Celi Sülüs
Eserin Ebadı: 62x60 cm



Vehüve Ala Küllü Şey-in Kadir, "Allah Her Şeye Kadirdir."



Sanatçı Adı: Nursen & Güvenç Güven
Hattat: Halim Özyazıcı
Yazı Türü: Celi Sülüs
Eserin Ebadı: 63x56 cm



Eleysallahu Bi-ahkemi'l-hakimin, "Allah Hâkimlerin Hâkimi Değil Mi ?"

"SARAY SANATLARI"

Eserin Adı: "Allah"
Sanatçı Adı: Nursen & Güvenç Güven
Hattat: Emin Barın
Yazı Türü: Kûfi
Eserin Ebadı: 87x54 cm





Eserin Adı: Hilye-i Şerif
Sanatçı Adı: Nursen & Güvenç Güven
Hattat: Mehmet Şevki Bey
Yazı Türü: Sülüs, Nesih, Muhakkak
Eserin Ebadı: 90x62 cm



Sanatçı Adı: Nursen & Güvenç Güven
Hattat: Tuğrakeş İsmail Hakkı Altunbezer
Yazı Türü: Celi Sülüs
Eserin Ebadi: 66x118 cm



Etiullahe ve Etiur Resule ve Ulil Emri Minkum "Allaha İtaat Edin ve ve Peygamber'e itaat edin ve Sizden Olan Ulu'l Emre (İdarecilere) de." (Nisa Suresi 59. Ayet)



Sanatçı Adı: Nursen & Güvenç Güven
Hattat: İzzet Efendi
Yazı Türü: Celi Sülüs
Eserin Ebadı: 66x64 cm



Euzu Bikelimatillahi Min Şerri Ma Halak, "Yarattıklarının Şerrinden, Allah'ın Eksiksiz Kelimelerine Sığınırım."

"SARAY SANATLARI"

Eserin Adı: Rüstem Paşa Camii Çinilerinden Rumili, Bulutlu Ulama Desen
Sanatçı Adı: Nursen & Güvenç Güven
Eserin Ebadı: 45x72 cm





Eserin Adı: Eyüp Sultan Türbesi Çinilerinden Hataili Ulama Desen
Sanatçı Adı: Nursen & Güvenç Güven
Eserin Ebadı: 45x72 cm



Sanatçı Adı: Nursen & Güvenç Güven
Hattat: Sami Efendi
Yazı Türü: Celi Sülüs
Eserin Ebadı: 64x64 cm



Dua'us-sultan, Sebebul Ğufran, "Sultanın Duası Bağışlanma Sebebidir."



Sanatçı Adı: Nursen & Güvenç Güven
Hattat: Kazasker Mustafa İzzet
Yazı Türü: Celi Sülüs
Eserin Ebadı: 51x48 cm



Fikrücke Fiyke Yekfike, "Senin Kendi Hakkında Düşünmen Sana Yeter."

"SARAY SANATLARI"

Eserin Adı: Rumi Köşelikli Bahar Ağacı
Sanatçı Adı: Nursen & Güvenç Güven
Eserin Ebadı: 82x52 cm





Eserin Adı: Beyaz Zeminli Bahar Ağacı
Sanatçı Adı: Nursen & Güneç Güven
Eserin Ebadı: 82x52 cm





Eserin Adı: Sazyolu Üslubu
Sanatçı Adı: Nursen & Güvenç Güven
Eserin Ebadı: 80x50 cm



"SARAY SANATLARI"

Eserin Adı: Rüstempaşa Camii Çinisi
Sanatçı Adı: Nursen & Güvenç Güven
Eserin Ebadı: 98x38 cm





Sanatçı Adı: Nursen & Güvenç Güven
Hattat: Ferhat Kurlu
Eserin Ebadı: 64x61 cm



Vehüve Ala Küllü Şey-in Kadir, "Allah
Her Şeye Kadirdir."

"SARAY SANATLARI"

Sanatçı Adı: Nursen & Güvenç Güven
Hattat: İ. Hakkı Altunbezer
Yazı Türü: Celi Sülüs, Müsenna
Eserin Ebadı: 60x80 cm



Fiha Kutubun Kayyime, "O (Kur'an'da) Sağlam Fikirler Vardır."



Sanatçı Adı: Nursen & Güvenç Güven
Hattat: Sami Efendi
Yazı Türü: Celi Sülüs
Eserin Ebadı: 66x92 cm



"SARAY SANATLARI"

Eserin Adı: Topkapı Sarayı Sünnet Odası Çinilerinden Mavi Beyaz Hataili Bordür
Sanatçı Adı: Nursen & Güvenç Güven
Eserin Ebadı: 56x108 cm





Eserin Adı: Mavi Zemine Vazolu Çiçekli Kompozisyon
Sanatçı Adı: Nursen & Güvenç Güven
Eserin Ebadi: 47x47 cm





Eserin Adı: Vazolu Çiçekli Kompozisyon
Sanatçı Adı: Nursen & Güvenç Güven
Eserin Ebadı: 47x47 cm



Eserin Adı: "La Havle Vela Kuvvete İlla Billah"

Sanatçı Adı: Nursen & Güvenç Güven

Hattat: Nazif Efendi

Yazı Türü: Celi Sülüs

Eserin Ebadi: 53x70 cm





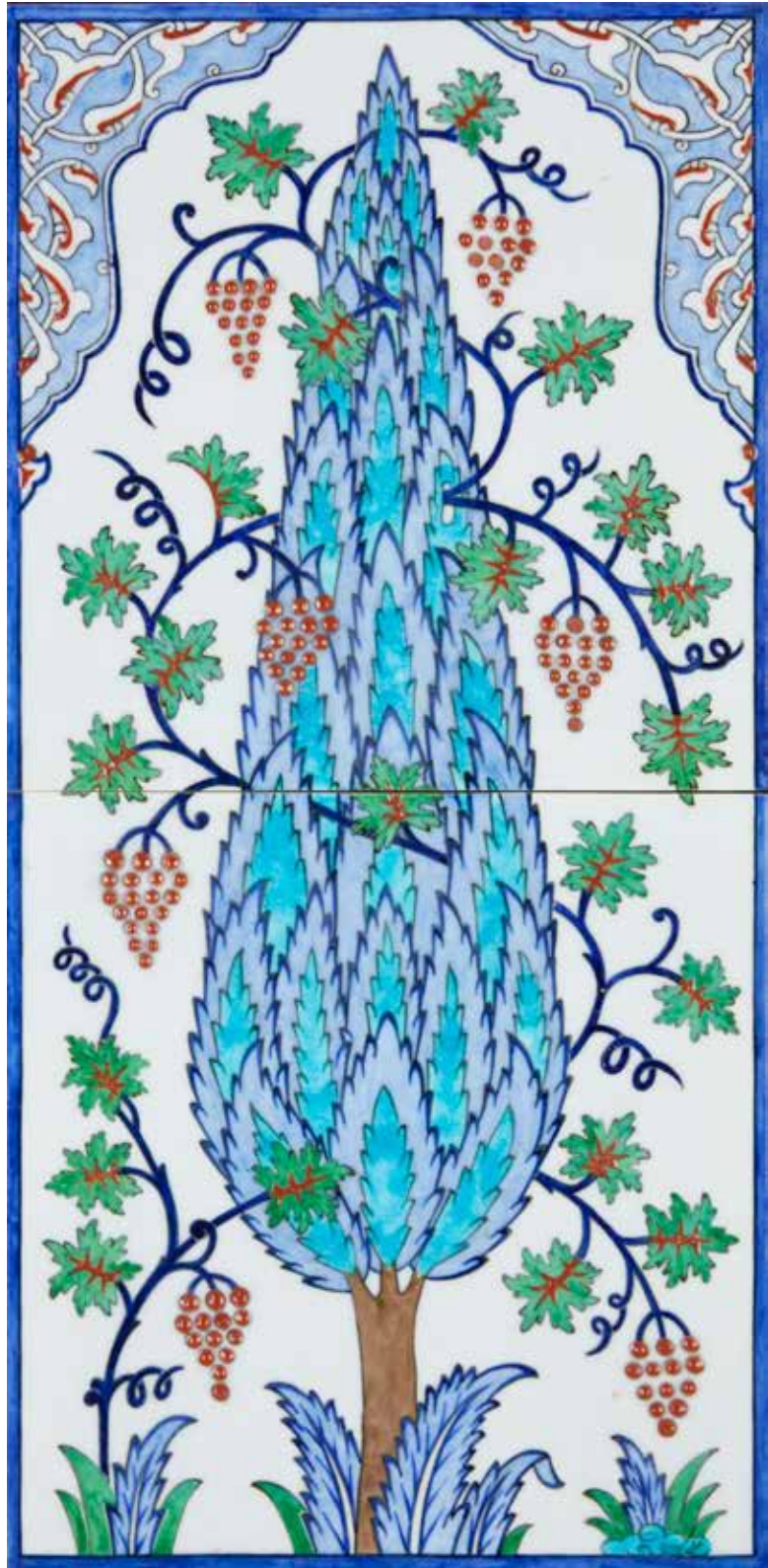
Eserin Adı: "Ya Vedud"
Sanatçı Adı: Nursen & Güvenç Güven
Hattat: Hüseyin Gündüz
Yazı Türü: Celi Sülüs
Eserin Ebadi: 46x53 cm



"Çok Şevkatli ve Kendine Çok Sevgi Beslenen Cenab-ı Hakk"

"SARAY SANATLARI"

Eserin Adı: Üzümlü Selvili Pano
Sanatçı Adı: Nursen & Güvenç Güven
Eserin Ebadı: 80x50 cm





Eserin Adı: Üzümlü Selvili Pano
Sanatçı Adı: Nursen & Güvenç Güven
Eserin Ebadı: 80x50 cm



"SARAY SANATLARI"

Eserin Adı: Sultanahmet Camii Çinilerinden Hataili Yapraklı Ulama Desen
Sanatçı Adı: Nursen & Güvenç Güven
Eserin Ebadı: 45x120 cm





"SARAY SANATLARI"

Sanatçı Adı: Nursen & Güvenç Güven

Hattat: Hamid Aytac

Yazı Türü: Celi Sülüs

Eserin Ebadi: 44x53 cm



Fallahu Hayrun Hafizan ve Hüve Erhamürrahimin, "En Rahmetli Olan Sensin Bizi Muhafaza Buyur."



Eserin Adı: Üzümlü, Takkeci Cami Çinilerinden
Sanatçı Adı: Nursen & Güvenç Güven
Eserin Ebadı: 42x92 cm



Eserin Adı: Kâbe Tasviri Victoria and Albert Müzesi'nden
Sanatçı Adı: Nursen & Güvenç Güven
Eserin Ebadı: 55x50 cm





Sanatçı Adı: Nursen & Güvenç Güven
Hattat: Çırçırılı Ali Efendi
Yazı Türü: Celi Sülüs
Eserin Ebadı: 52x46 cm



Fetekabbeleha Rabbu'ha Bi Kabulün Hasenin "Rabbi Onu Güzel Bir Kabul ile Kabul Buyurdu."

"SARAY SANATLARI"

Sanatçı Adı: Nursen & Güvenç Güven
Hattat: İ. Hakkı Altunbezer
Yazı Türü: Celi Sülüs
Eserin Ebadı: 55x55 cm



Hüvel Baki "Baki Olan Allah'tır"



Sanatçı Adı: Nursen & Güvenç Güven
Hattat: Nazif Efendi
Yazı Türü: Celi Sülüs
Eserin Ebadi: 55x58 cm



İza Feraidallahe İttekün Mutian "Allahın farzlarını eda et ve ona muti ol."

Eserin Adı: "Gaziantep" Tuğra Şeklinde Kompozisyon
Sanatçı Adı: Nursen & Güvenç Güven
Eserin Ebadı: 52x60 cm





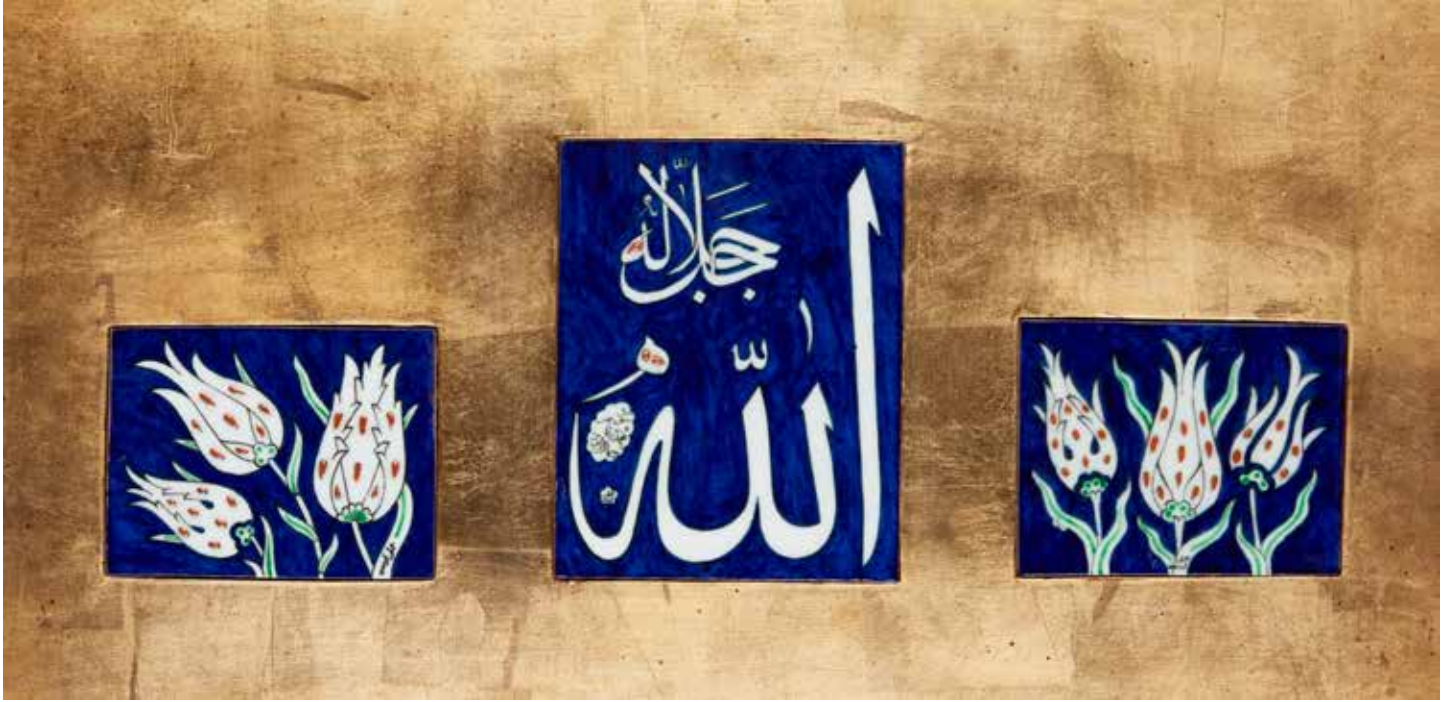
Eserin Adı: Rüstem Paşa Camiinden Kâbe Tasviri

Sanatçı Adı: Nursen & Güvenç Güven

Eserin Ebadı: 50x50 cm



Eserin Adı: "Allah Celle Celalehu" ve Laleli Grup
Sanatçı Adı: Nursen & Güvenç Güven
Eserin Ebadı: 30x60 cm





Eserin Adı: Laleli, Hat Yazılı Grup
Sanatçı Adı: Nursen & Güvenç Güven
Hattat: Emin Barın
Yazı Türü: Kûfi
Eserin Ebadı: 60x30 cm



Eserin Adı: Rüstem Paşa Camii Çinilerinden Hataili Bordür
Sanatçı Adı: Nursen & Güvenç Güven
Eserin Ebadı: 38x98 cm

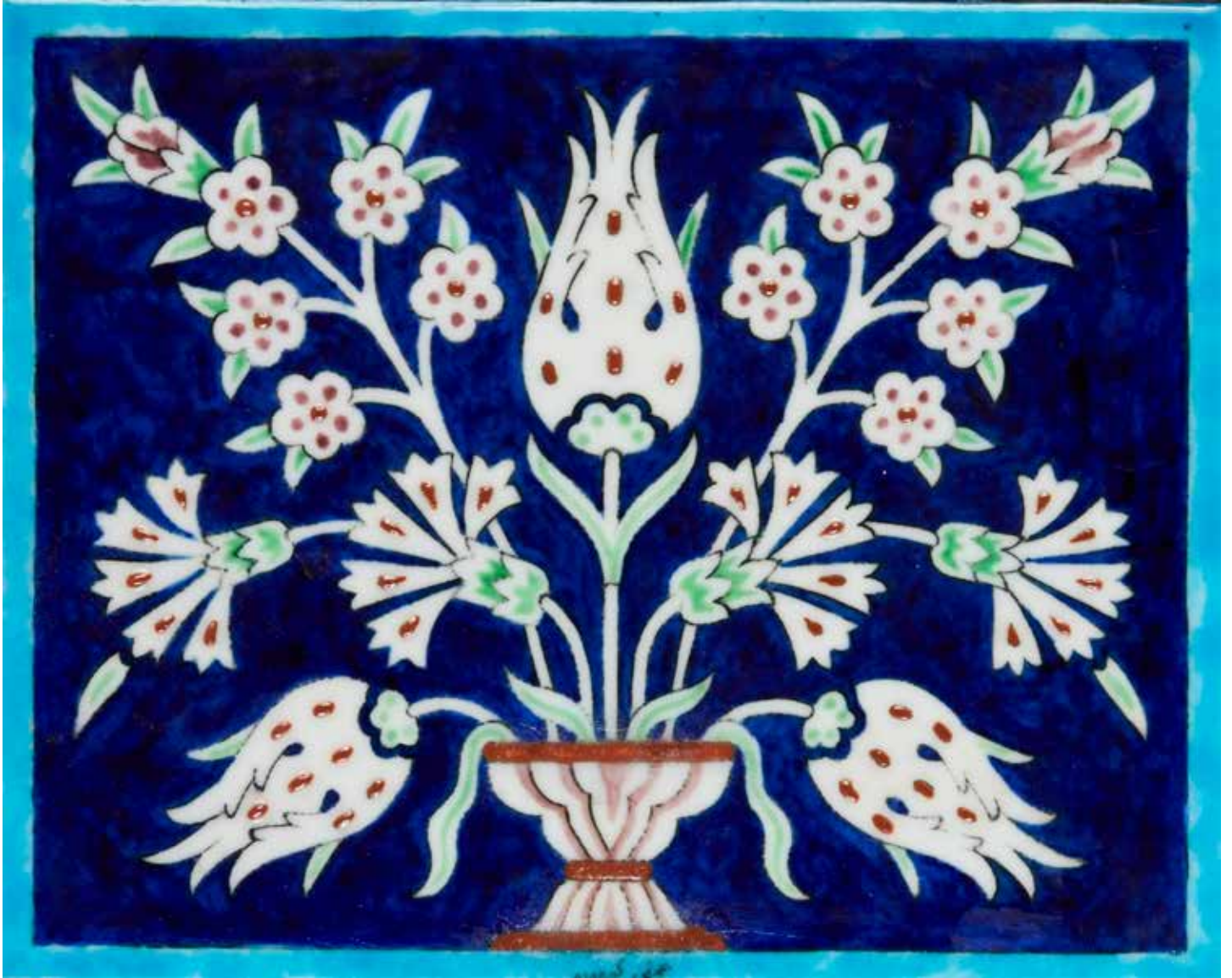




Eserin Adı: Vazolu Laleli Karanfilli Baharlı Kompozisyon

Sanatçı Adı: Nursen & Güvenç Güven

Eserin Ebadı: 32x36 cm





Eserin Adı: Bahar Ağacı
Sanatçı Adı: Nursen & Güvenç Güven
Eserin Ebadı: 58x38 cm

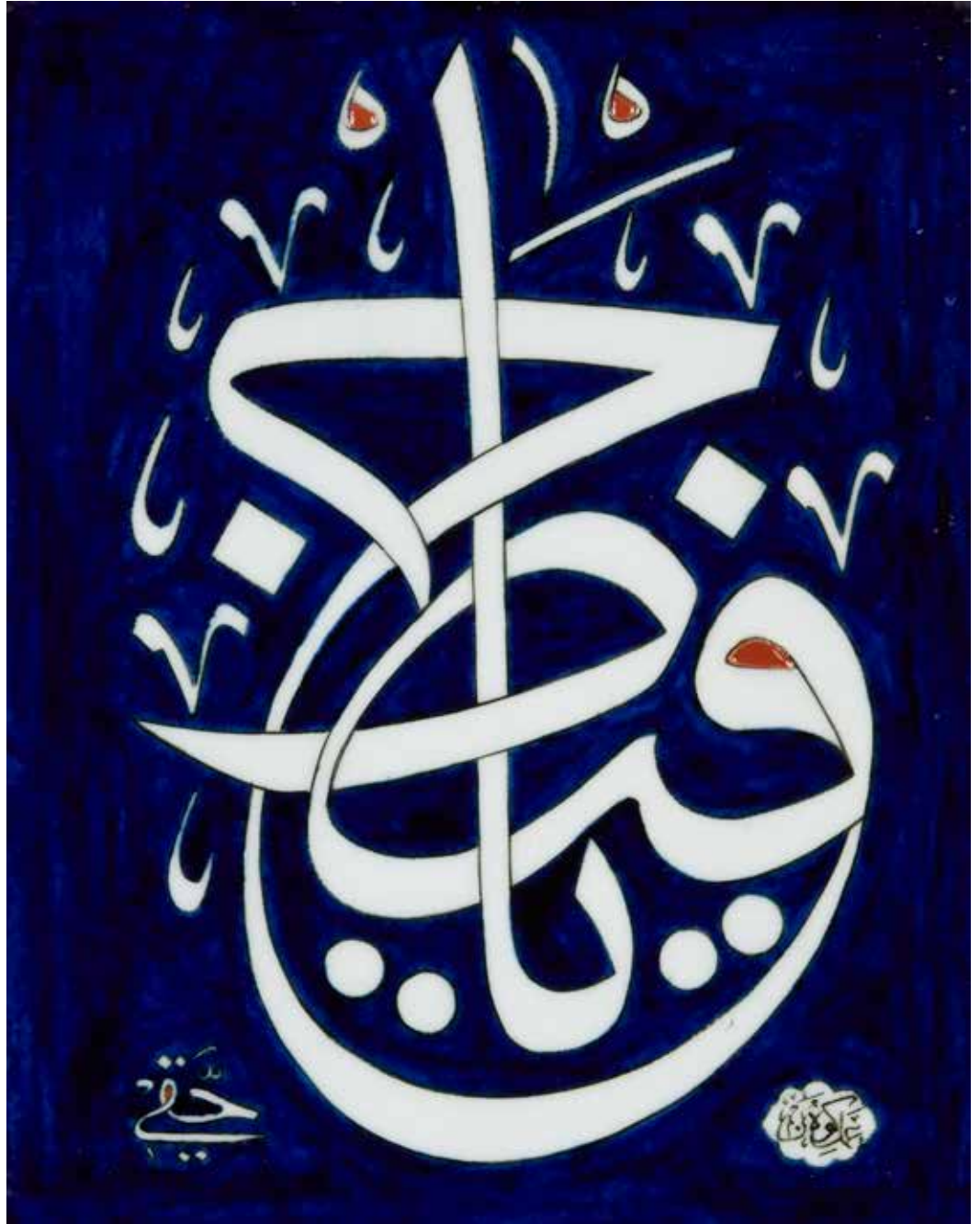


Eserin Adı: "Allah Celle Celalehu"
Sanatçı Adı: Nursen & Güvenç Güven
Eserin Ebadı: 37x32 cm





Eserin Adı: "Ya Hafız"
Sanatçı Adı: Nursen & Güvenç Güven
Hattat: İsmail Hakkı Altunbezer
Yazı Türü: Celi Sülüs
Eserin Ebadı: 37x32 cm



Eserin Adı: "Allahu Ekber"
Sanatçı Adı: Nursen & Güvenç Güven
Hattat: Emin Barın
Yazı Türü: Divani
Eserin Ebadı: 37x32 cm





Eserin Adı: Çintemanili, Bulutlu Kompozisyon
Sanatçı Adı: Nursen & Güvenç Güven
Eserin Ebadı: 50x40 cm



Eserin Adı: "Maşallah"

Sanatçı Adı: Nursen & Güvenç Güven

Hattat: Emin Barın

Yazı Türü: Celi Sülüs

Eserin Ebadi: 43x54 cm

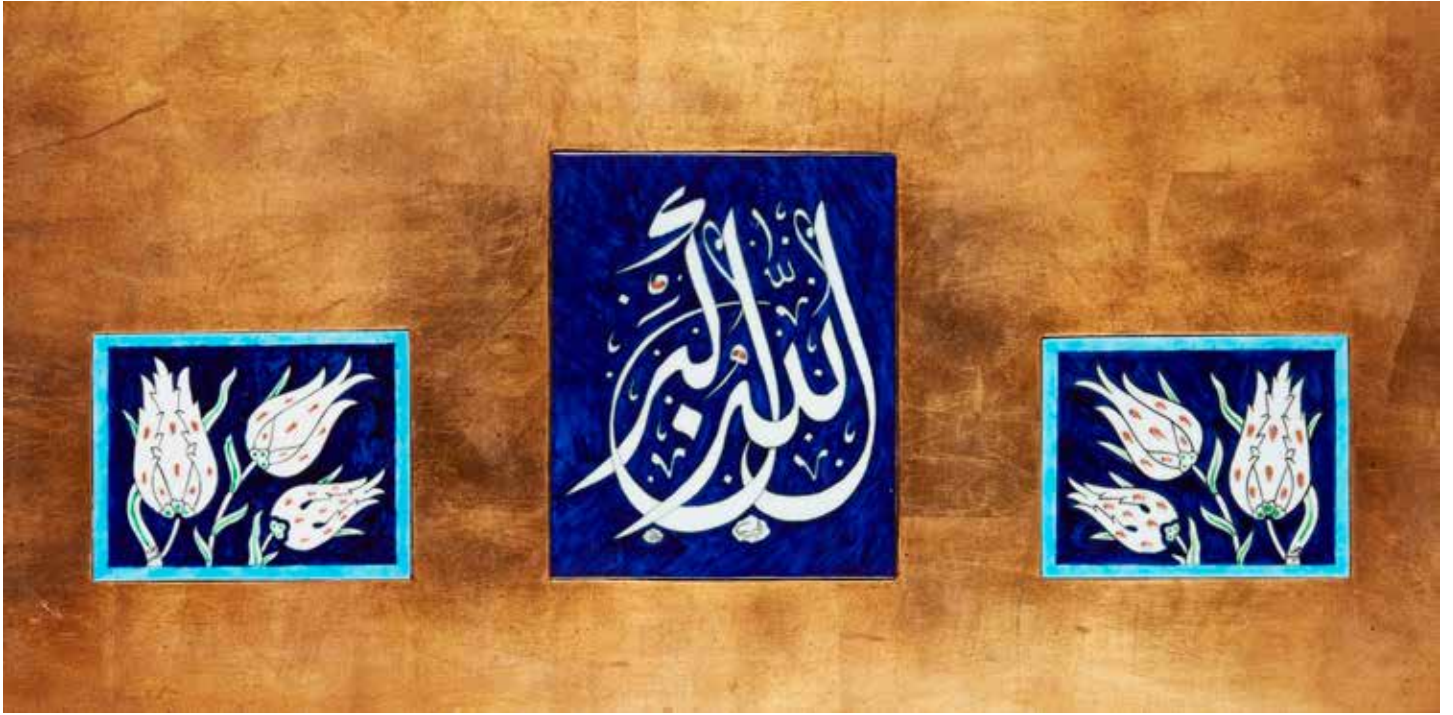




Eserin Adı: "Maşallah"
Sanatçı Adı: Nursen & Güvenç Güven
Hattat: Emin Barın
Yazı Türü: Celi Sülüs
Eserin Ebadi: 43x54 cm



Eserin Adı: "Allahu Ekber" ve Laleli Grup
Sanatçı Adı: Nursen & Güvenç Güven
Hattat: Emin Barın
Yazı Türü: Divani
Eserin Ebadı: 30x60 cm



AHŞAP ÜSTÜ KALEMİŞLERİ

"SARAY SANATLARI"

Eserin Adı: Edirne Selimiye Camii'nden Müezzin Mahfilinden Ahşap Üstü Kalemîşi
Sanatçı Adı: Nursen & Güvenç Güven
Eserin Ebadı: 35x70 cm





Eserin Adı: Selçuklu Geçmeleri ile Kalemîşi Kompozisyon
Sanatçı Adı: Nursen & Güvenç Güven
Eserin Ebadı: 90x100 cm



Eserin Adı: Rüstempaşa Camii'nden Kadınlar Mahfili Alt Tavanı Ahşap Üstü Kalemişi
Sanatçı Adı: Nursen & Güvenç Güven
Eserin Ebadı: Çap 90 cm





Eserin Adı: Ahşap Üstü Kalemîşi Kompozisyon
Sanatçı Adı: Nursen & Güvenç Güven
Eserin Ebadi: 150x150 cm





BİENALE KATKI VERENLER



BİENALE DESTEK VERENLER

